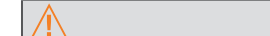


# Kurzanleitung

## Erste Schritte



■ Diese Kurzanleitung ersetzt nicht die ausführliche Gebrauchsanweisung Ihres Accu-Chek Mobile Systems. Bitte beachten Sie unbedingt die in der Gebrauchsanweisung enthaltenen Sicherheitshinweise.

■ **Das Messgerät und die Stechhilfe sind nur für den persönlichen Gebrauch bestimmt!**

Sie dürfen nur von einer Person zur Blutzuckermessung benutzt werden. Es besteht die Gefahr, dass Infektionen übertragen werden, wenn das Messgerät oder die Stechhilfe von anderen Personen mitbenutzt werden oder medizinisches Fachpersonal dieses Messgerät oder diese Stechhilfe bei verschiedenen Personen zur Blutzuckermessung einsetzt.

### Übersicht: Messgerät, Stechhilfe und Testkassette



- A** Auslöseknopf (Spannen und Stechen)
- B** Anzeige der verfügbaren Lanzetten
- C** Hebel zum Bereitstellen einer neuen Lanzette
- D** Drehbare Kappe zum Einstellen der Stechtiefe
- E** Testfeld auf der Kassettenspitze
- F** Ab/Auf-Tasten
- G** Ein/Aus- und Eingabe-Taste
- H** Entriegelungsknopf zum Abnehmen der Stechhilfe
- I** Entriegelungsknopf zum Öffnen des Kassettenfachdeckels
- J** Spitzenschutz



1 Öffnen Sie die Verpackung der Testkassette und entnehmen Sie den Kunststoffbehälter mit der Testkassette.



2 Nehmen Sie die neue Testkassette aus dem Kunststoffbehälter.

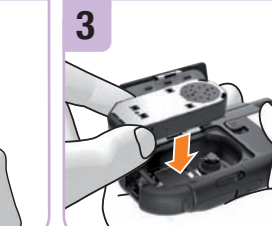
### Das Accu-Chek Mobile System in Betrieb nehmen



1 Öffnen Sie den Spitzenschutz vollständig bis zum Anschlag. Nur dann können Sie das Kassettenfach öffnen und die Testkassette einlegen.



2 Schieben Sie den Entriegelungsknopf für den Kassettenfachdeckel nach oben.



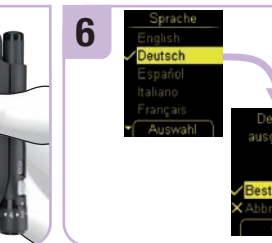
3 Legen Sie eine neue Testkassette in das Messgerät ein. Schließen Sie den Kassettenfachdeckel und den Spitzenschutz.



4 Ziehen Sie die Schutzfolie der Batterien nach hinten aus dem Messgerät. Ziehen Sie die Schutzfolie von der Anzeige ab.



5 Drücken Sie die Taste ca. 2 Sekunden, bis sich das Messgerät einschaltet. Wählen Sie mit den Tasten die Sprache.

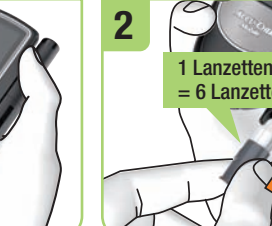


6 Drücken Sie die Taste , um die gewünschte Sprache einzustellen. Drücken Sie die Taste erneut, um die ausgewählte Sprache zu bestätigen.

### Die Stechhilfe vorbereiten



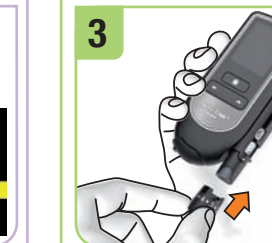
1 Ziehen Sie die Kappe von der Stechhilfe ab.



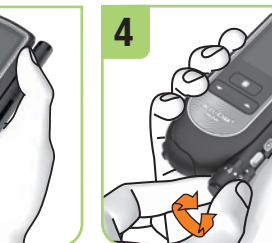
2 Setzen Sie eine neue Lanzetten-trommel ein (das weiße Ende zuerst). Es stehen Ihnen jetzt 6 sterile Lanzetten zur Verfügung.



3 Entfernen Sie die Lanzetten-trommel nicht, bevor alle 6 Lanzetten aufgebraucht sind. Sie können die Lanzetten-trommel nicht wieder einsetzen, wenn Sie sie einmal entfernt haben.



4 Setzen Sie die Kappe wieder auf.



5 Drehen Sie die Kappe, bis die gewünschte Stechtiefe an der Markierung steht. Beginnen Sie mit einer mittleren Stechtiefe, z. B. 3.

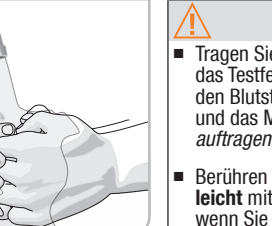


6 Bereiten Sie die Stechhilfe für die nächste Blutentnahme vor: Bewegen Sie den Hebel in Richtung ① und wieder zurück in Richtung ②.

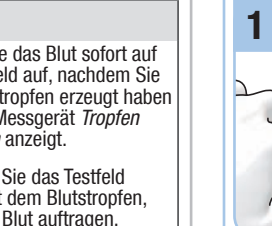
### Was Sie beachten müssen



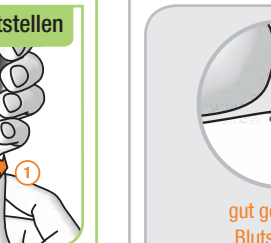
Waschen Sie Ihre Hände mit warmem Wasser und Seife. Trocknen Sie Ihre Hände gut ab, bevor Sie Blut entnehmen.



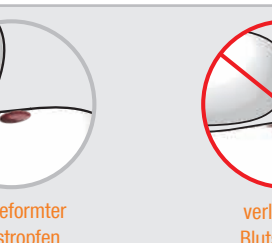
Tragen Sie das Blut sofort auf das Testfeld auf, nachdem Sie den Blutstropfen erzeugt haben und das Messgerät *Tropfen auftragen* anzeigt.



Berühren Sie das Testfeld **leicht** mit dem Blutstropfen, wenn Sie Blut auftragen. Drücken Sie das Testfeld nicht auf den Finger und verschmieren Sie den Blutstropfen nicht.



gut geformter Blutstropfen



verlaufener Blutstropfen

Verwenden Sie für jede neue Blutzuckermessung einen kleinen, frischen, gut geformten Blutstropfen und tragen Sie ihn auf die Mitte des Testfeldes auf.

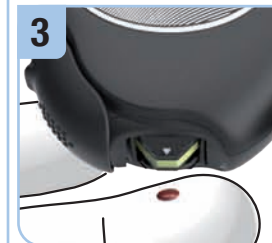
### Eine Blutzuckermessung durchführen



1 Öffnen Sie den Spitzenschutz. Das Messgerät schaltet sich ein.



2 Drücken Sie die Stechhilfe fest auf die gewünschte Einstichstelle. Drücken Sie dann den Auslöseknopf vollständig nach unten.



3 Tragen Sie den Blutstropfen auf die Mitte des Testfeldes auf. Berühren Sie dabei das Testfeld leicht mit dem Blutstropfen.



4 Je nach Blutzuckerkonzentration ist die Messung nach ca. 5 Sekunden beendet. Lesen Sie den Messwert ab und schließen Sie den Spitzenschutz. Das Messgerät schaltet sich aus.

### Kundendienst

Roche Diagnostics Deutschland GmbH  
Sandhofer Strasse 116  
68305 Mannheim, **Deutschland**

Accu-Chek Kunden Service Center  
Kostenfreie Telefonnummer  
0800 / 44 66 800  
Montag bis Freitag: 8:00 bis 18:00 Uhr  
www.accu-chek.de

Roche Diagnostics (Schweiz) AG  
Industriestrasse 7  
6343 Rotkreuz, **Schweiz**  
Hotline Diabetes Service 0800 803 303  
gebührenfrei  
info@accu-chek.ch  
www.accu-chek.ch

Letzte Überarbeitung: 2011-10



©2011 Roche Diagnostics  
ACCU-CHEK, ACCU-CHEK MOBILE und FASTCLIX sind Marken von Roche.

Roche Diagnostics GmbH  
Sandhofer Strasse 116  
68305 Mannheim, Germany  
www.accu-chek.com